

Diagnostic Travailleurs Handicapés

Du travail temporaire

Rapport 2019 sur les données 2018

SOMMAIRE

Sources et méthodologie.....	4
Synthèse	5
1. LES SALARIÉS PERMANENTS TH.....	6
1.1 LES EFFECTIFS TH.....	7
1.2. LA STRUCTURE DES EFFECTIFS AU 31.12.2018.....	8
<i>Selon le sexe</i>	8
<i>Selon la CSP</i>	8
<i>Selon l'âge</i>	10
<i>Selon l'ancienneté</i>	11
<i>Selon la localisation</i>	12
<i>Selon le temps de travail</i>	13
<i>Selon leur niveau de classification</i>	14
<i>Selon les emplois repères</i>	15
<i>Selon le type de contrat</i>	15
1.3. LES MOUVEMENTS DU PERSONNEL TH	16
<i>Les embauches</i>	16
1.4. LES FORMATIONS SUIVIES EN 2018	18
2. LES SALARIÉS INTÉRIMAIRES TH	19
2.1. LES EFFECTIFS TH.....	20
<i>Effectifs TH et heures travaillées : données clefs</i>	20
<i>Nombre d'heures travaillées des salariés intérimaires TH en 2018</i>	20
<i>L'intensité d'emploi des salariés intérimaires TH en 2018</i>	21
<i>Répartition des intérimaires TH par région en 2018</i>	22
<i>Le nombre moyen d'heures travaillées des salariés intérimaires TH par région en 2018</i>	23
<i>Les intérimaires par sexe</i>	24
<i>Les heures travaillées par sexe</i>	24
<i>Les intérimaires par âge</i>	25
<i>L'intensité d'emploi en intérim par âge pour les salariés TH</i>	26
<i>Les intérimaires TH selon leur CSP</i>	27
<i>Les intérimaires TH selon les principaux secteurs de délégation</i>	41
2.2. LES MISSIONS ET L'EMPLOI EN INTERIM TH EN 2018	30
<i>Les missions : données clefs</i>	30
<i>Durée d'emploi en intérim en 2018</i>	31
<i>Zoom sur les moins de 150 h</i>	31
2.3. LES FORMATIONS SUIVIES EN 2018	32
3. LES SALARIÉS EN CDI INTÉRIMAIRES TH.....	33
3.1 LES EFFECTIFS TH.....	34
3.2. LA STRUCTURE DES EFFECTIFS AU 31.12.2018.....	35
<i>Selon le sexe</i>	35
<i>Selon l'âge</i>	35
<i>Selon l'ancienneté</i>	36
<i>Selon la CSP</i>	36
<i>Selon les principaux secteurs de délégation</i>	38
3.3. LES FORMATIONS SUIVIES EN 2018	39
Annexe.....	40

Diagnostic travailleurs handicapés

Ce diagnostic propose un état des lieux complet des travailleurs handicapés dans la profession à l'issue de l'année 2018 selon les 3 catégories de salariés suivantes

Les salarié permanents TH

Les salariés intérimaires TH

Les salariés en CDII TH

Sources et méthodologie

Phase préliminaire

- Conception d'un questionnaire sous format Excel avec un onglet par catégorie :
 - Les permanents (une ligne renseignée par contrat)
 - Les intérimaires (une ligne renseignée par individu)
 - Les CDI I (une ligne renseignée par individu)

Collecte des questionnaires

- Sollicitation des entreprises pour compléter ce questionnaire (routage du mail par le PRISM'EMPLOI)
- Relances téléphoniques et e-mails à partir du fichier PRISM'EMPLOI (600 entreprises)
- **54** questionnaires collectés (*28 questionnaires en 2017*)
- Représentativité : **63 %** en termes de salariés permanents (*58 %*)
Équivalent à **66 %** de salariés permanents TH (*64 %*) ;
à **63 %** de salariés intérimaires TH (*60 %*) ;
à **69 %** de salariés en CDI intérimaires TH (*67 %*).

Vérification et création de la base de données

- Vérification de la cohérence des questionnaires collectés et homogénéisation des variables
- Création d'une base de données à partir des questionnaires

Traitement - Analyse

- Traitement statistique des informations et analyse des résultats : les estimations des indicateurs figurant dans ce diagnostic ont été élaborées à partir de 3 échantillons d'entreprises selon leur taille (petites, intermédiaires et grandes). Ces échantillons sont repondérés selon leur poids réel dans la profession. De plus, chaque nouveau questionnaire consolide ces échantillons afin d'aboutir à des évaluations représentatives de l'ensemble de la profession.
- Rédaction et présentation du rapport

Figurent entre parenthèses les données 2017

Synthèse

PERMANENTS TH

710 salariés permanents TH au 31.12.2018

Soit **2,4 %** des salariés permanents de la branche
(Rappel 2017 : 670 au 31.12.17)

+6%

Évolution 2018/2017

INTERIMAIRES TH

35 250 intérimaires TH ont travaillé en 2018

Soit **1,3 %** des intérimaires de la branche
(Rappel 2017 : 33 400)

+5,5%

Évolution 2018/2017

CDI INTERIMAIRES TH

1 150 salariés en CDI intérimaires TH au 31.12.2018

Soit **3,4%** des CDI intérimaires de la branche
(Rappel 2017 : 540)

+110%

Évolution 2018/2017

1. Les salariés permanents TH

Les salariés dits « permanents » sont les professionnels du recrutement et de l'intérim travaillant de façon fixe (non intérimaire) dans les agences d'emploi ou les sièges des ETT.

1.1 LES EFFECTIFS TH

Estimation de **710** salariés permanents TH au 31.12.2018

Soit **2,4 %** des salariés permanents de la branche

(Rappel : 670 au 31.12.17 soit + 4,5% 2017/2016)



Repère : **29 600** salariés permanents au 31.12.2018



Évolution du nombre de permanents TH
2018/2017



Repère :

+2%

Évolution du nombre de permanents
2018/2017

915 (840)*

salariés permanents TH ont travaillé dans la branche
au cours de l'année 2018 (y compris stagiaires et alternants)

15 stagiaires TH pour une durée moyenne de 4 mois

(Rappel : 20 stagiaires en 2017 pour une durée moyenne de 4 mois)



Repère : **11 100** stagiaires permanents en 2018

* figurent entre parenthèses les données 2017

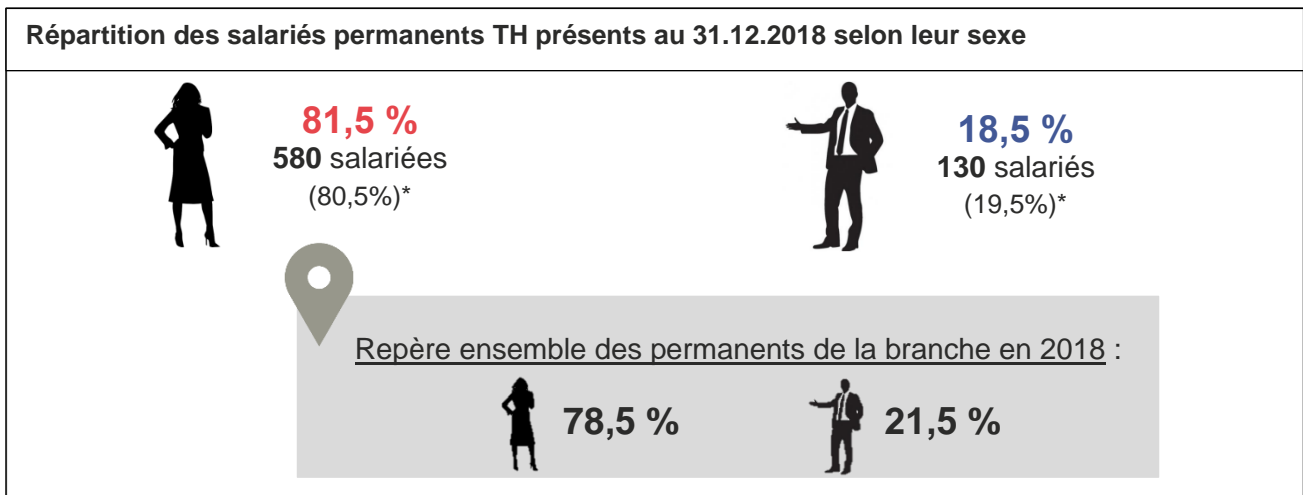
1.2. LA STRUCTURE DES EFFECTIFS AU 31.12.2018

La profession dénombre 710 salariés permanents TH au 31.12.2018, ce qui correspond à 2,4% des salariés permanents de la branche. Cet effectif s'est accru de 6% par rapport à 2017, contre 2% pour l'ensemble des salariés permanents de la branche.

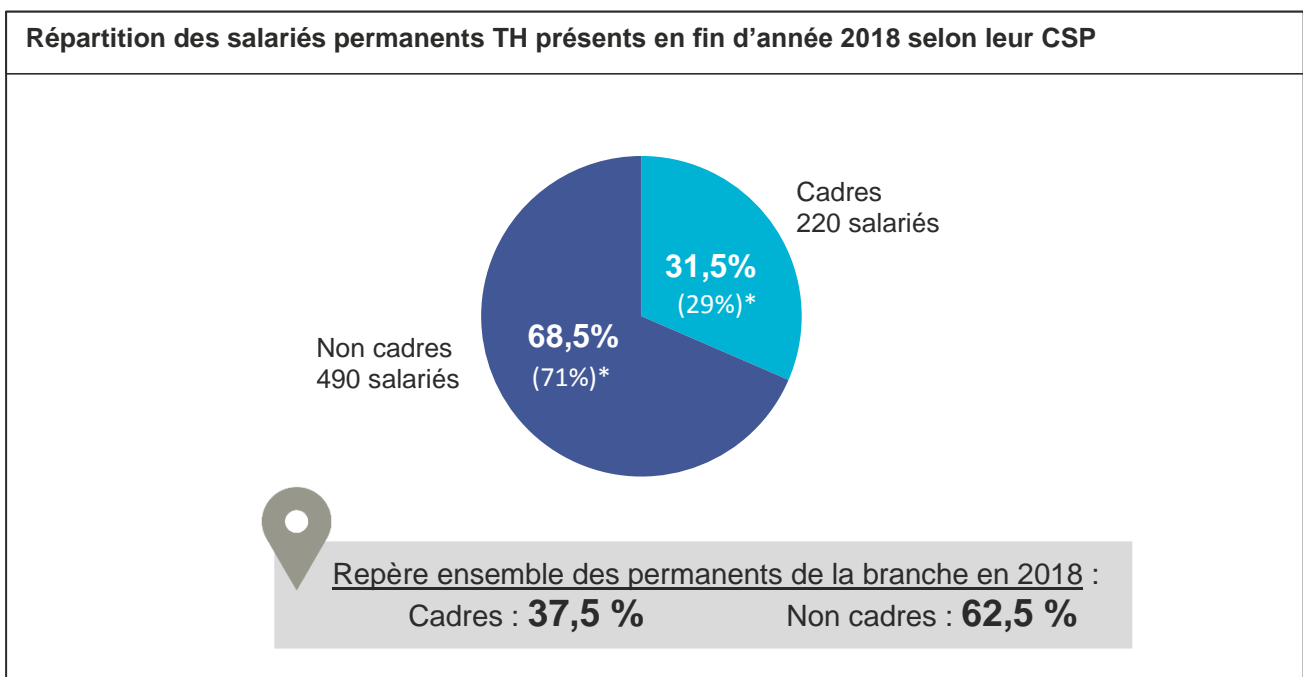
Le poids des femmes au sein des permanents TH s'est encore accru par rapport à 2017 (+1 point).

Concernant les cadres, ils représentent moins d'un salarié permanent TH sur trois (31,5 %), mais leur part a tout de même augmenté d'1,5 point en un an.

Selon le sexe



Selon la CSP

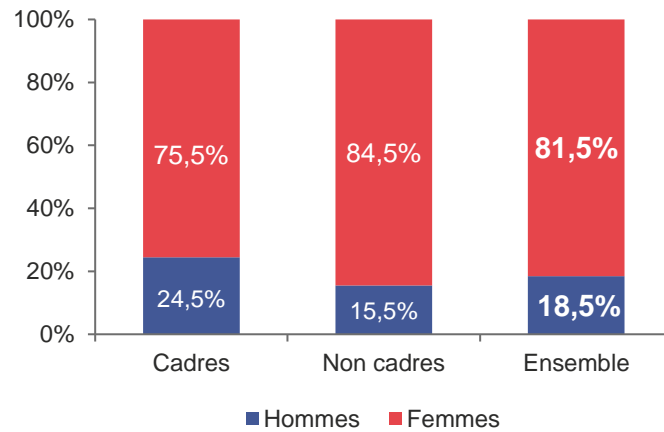


* figurent entre parenthèses les données 2017

1.2. LA STRUCTURE DES EFFECTIFS AU 31.12.2018

Le nombre d'hommes au sein des permanents TH étant faible, les données les concernant sont susceptibles de varier sensiblement.

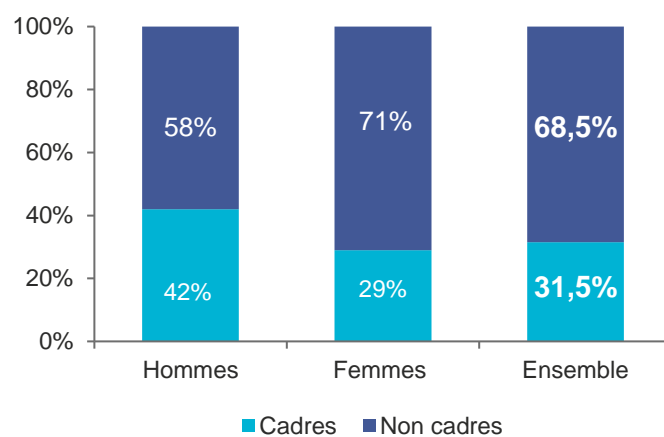
Sexe selon la CSP des salariés permanents TH



Repère ensemble des permanents de la branche en 2018 :

	Cadres	Non cadres	Ensemble
Hommes	32,5 %	14,5 %	21,5 %
Femmes	67,5 %	85,5 %	78,5 %
Ensemble	100 %	100 %	100 %

CSP selon le sexe des salariés permanents TH



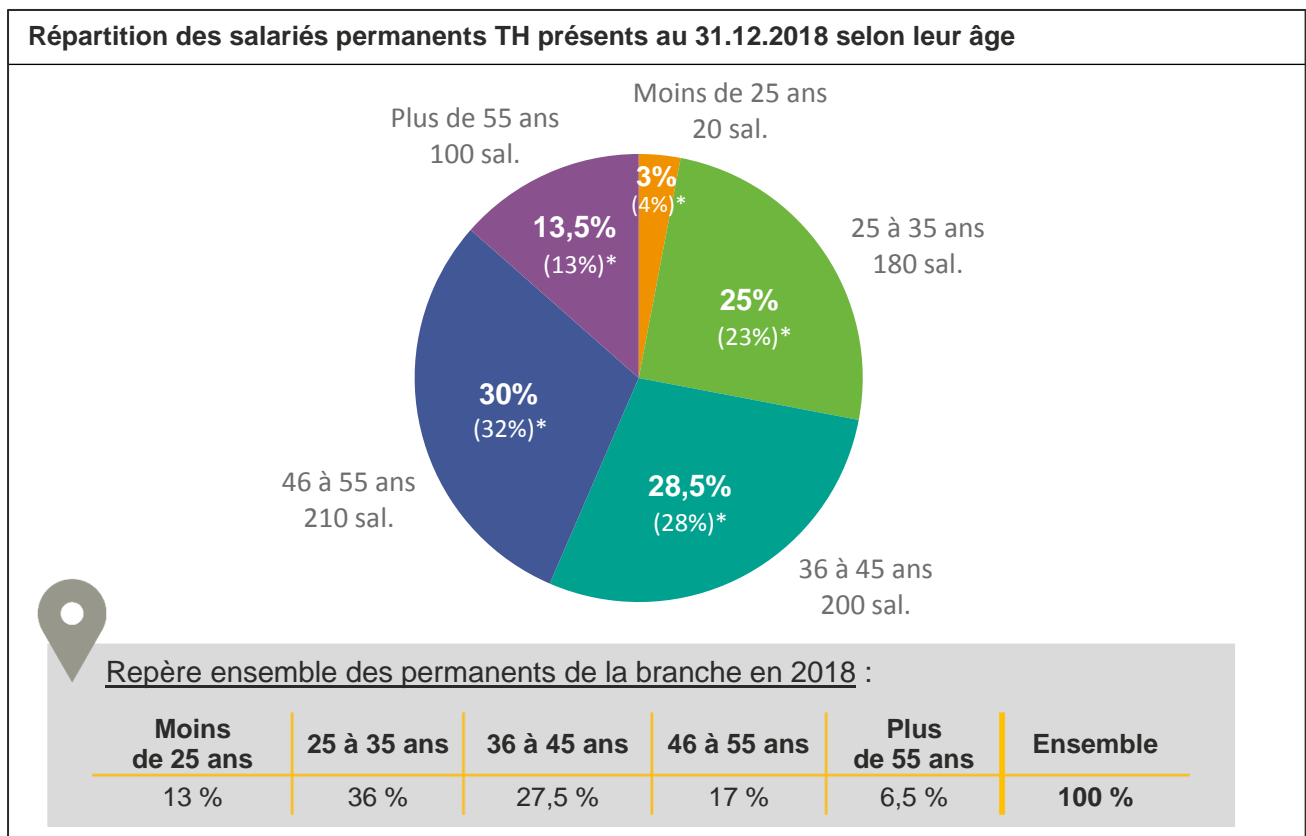
Repère ensemble des permanents de la branche en 2018 :

	Hommes	Femmes	Ensemble
Cadres	57 %	32 %	37,5 %
Non cadres	43 %	68 %	62,5 %
Ensemble	100 %	100 %	100 %

1.2. LA STRUCTURE DES EFFECTIFS AU 31.12.2018

Selon l'âge

L'âge moyen des salariés TH a légèrement augmenté en 2018 par rapport à 2017 (+ 6 mois) et est nettement supérieur à celui de l'ensemble des permanents : 43 ans contre 37 ans en moyenne. Près de trois salariés sur quatre ont plus de 36 ans. Les cadres présentent un profil plus âgé que les autres catégories de personnel (+ 8 ans) et l'âge moyen des femmes reste supérieur de 1,5 an à celui des hommes.



43 ans (42,5 ans)*

Âge moyen des salariés permanents TH présents au 31.12.2018



43,5 ans
(43 ans)*



42 ans
(41,5 ans)*

Age moyen
selon la CSP des permanents TH

Cadres	48,5 ans
Non cadres	40,5 ans
Ensemble	43 ans

Repère ensemble des permanents de la branche en
2018 : 37 ans

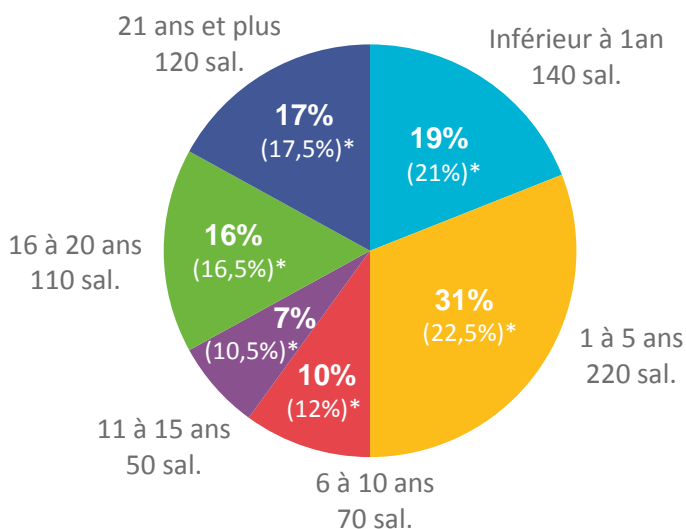
* figurent entre parenthèses les données 2017

1.2. LA STRUCTURE DES EFFECTIFS AU 31.12.2018

Selon l'ancienneté

L'ancienneté moyenne des salariés TH perd six mois en 2018 par rapport à 2017 pour atteindre 11 ans, soit 3 ans de plus que celle de l'ensemble des permanents. 50% des TH ont plus de 5 ans d'ancienneté. L'ancienneté des TH cadres est plus de deux fois supérieure à celle des non cadres (+ 9 ans).

Répartition des salariés permanents TH présents au 31.12.2018 selon leur ancienneté



Repère ensemble des permanents de la branche en 2018 :

Inférieur à 1 an	1 à 5 ans	6 à 10 ans	11 à 15 ans	16 à 20 ans	21 ans et plus	Ensemble
27 %	29,5 %	12,5 %	10 %	11 %	10 %	100 %

11 ans (11,5 ans)*

Ancienneté moyenne des salariés permanents TH présents au 31.12.2018



11,5 ans
(12 ans)*



9 ans
(10 ans)*

Ancienneté moyenne
selon la CSP des permanents TH

Cadres	17,5 ans
Non cadres	8,5 ans
Ensemble	11 ans

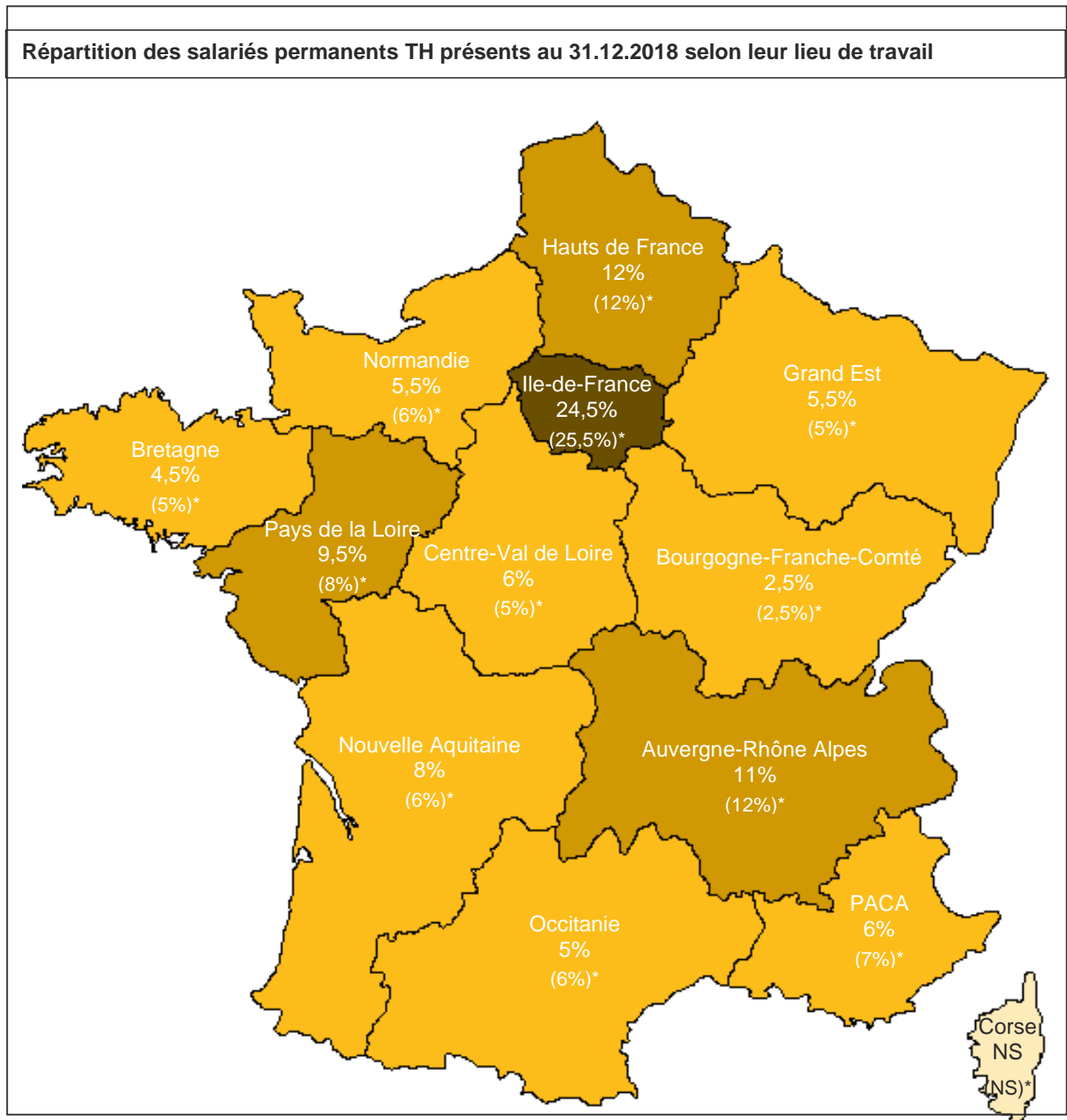
Repère ensemble des permanents de la branche en
2018 : **8 ans**
(Cadres : 11 ans Non cadres : 6 ans)

* figurent entre parenthèses les données 2017

1.2. LA STRUCTURE DES EFFECTIFS AU 31.12.2018

Selon la localisation

Près d'un quart des salariés permanents TH sont en Ile de France. Hauts de France, Auvergne-Rhône Alpes et Pays de la Loire regroupent pratiquement un tiers des effectifs.

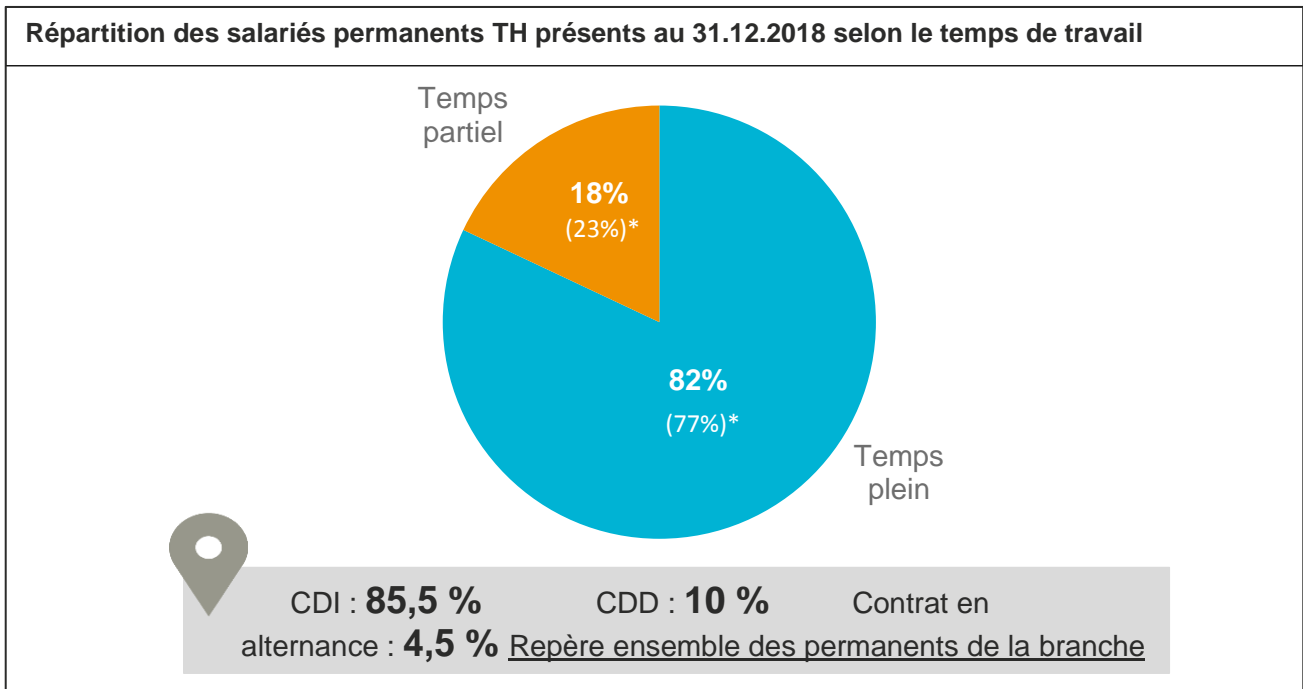


* figurent entre parenthèses les données 2017

1.2. LA STRUCTURE DES EFFECTIFS AU 31.12.2018

Selon le temps de travail

Le nombre de salariés TH à temps plein a baissé en 2018 par rapport 2017 mais ils sont encore 18% à temps partiel. Cette part est même de 21% pour les cadres et pour les femmes.



Détail selon la CSP des permanents TH

	Temps plein	Temps partiel
Cadres	79 %	21 %
Non cadres	83 %	17 %
Ensemble	82 %	18 %

Le nombre d'hommes au sein des permanents TH étant faible, les données les concernant sont susceptibles de varier sensiblement.

Détail selon le sexe des permanents TH

	Temps plein	Temps partiel
Hommes	86 %	14 %
Femmes	79 %	21 %
Ensemble	82 %	18 %

1.2. LA STRUCTURE DES EFFECTIFS AU 31.12.2018

Selon leur niveau de classification

Répartition des salariés permanents TH présents au 31.12.2018 selon leur niveau

Niveau A	2 % (1,5 %)*
Niveau B	6 % (5,5 %)*
Niveau C	24 % (26 %)*
Niveau D	7 % (8,5 %)*
Niveau E	18 % (16,5 %)*
Niveau F	13,5 % (12,5 %)*
Niveau G	14 % (16 %)*
Niveau H	9 % (10 %)*
Niveau I	4,5 % (3 %)*
Niveau J	0,5 % (0,5 %)*
Niveau K	1 % (< 0,5 %)*
Niveau L	0,5 % (< 0,5 %)*
Niveau M	< 0,5 % (< 0,5 %)*
Ensemble	100 %

Repère ensemble des permanents de la branche en 2018 :

1 %
3,5 %
24,5 %
10 %
22 %
7,5 %
18 %
5,5 %
3 %
3 %
1,5 %
0,5 %
< 0,5 %
100 %

Selon les emplois repères

Répartition des salariés permanents TH présents au 31.12.2018 selon les emplois repères

Commercial	Assistant Cial	6 % (7 %)*
	Cial agence(s)	14 % (15,5 %)*
	Cial gd comptes	1,5 % (1 %)*
Recrutement	Assistant recrutement	8,5 % (8 %)*
	Chargé de recrutement	22 % (24,5 %)*
	Consultant recrutement	6 % (4 %)*
Emploi	Conseiller emploi	0,5 % (0,5 %)*
Management opérationnel	Managers d'agence(s)	9 % (7 %)*
	Resp. secteur/région, ...	4 % (5,5 %)*
	Directeur opérations	3 % (3,5 %)*
Gestion opérationnelle	Assistant de gestion	2 % (0,5 %)*
	Chargé de gestion	13 % (12 %)*
	Resp. gestion	1 % (0,5 %)*
Support	Assistant fonction support	5,5 % (6,5 %)*
	Chargé fonction support	3 % (2 %)*
	Expert fonction support	0,5 % (1 %)*
	Resp. fonction support	0,5 % (1 %)*
	Directeur fonction support	NS (NS)*
ENSEMBLE		100 %

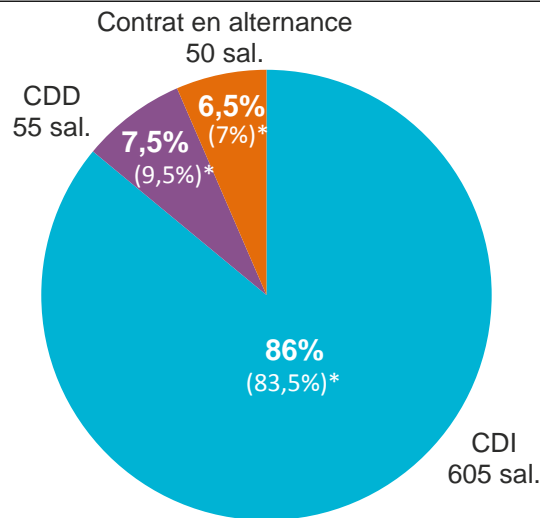
* figurent entre parenthèses les données 2017

1.2. LA STRUCTURE DES EFFECTIFS AU 31.12.2018

Selon le type de contrat

Fin 2018, les salariés TH sont proportionnellement plus nombreux que l'ensemble des permanents à bénéficier d'un CDI (86%). Cette proportion s'est renforcée par rapport à 2017, notamment pour les femmes et les non cadres.

Répartition des salariés permanents TH présents au 31.12.2018 selon leur contrat de travail



Repère ensemble des permanents de la branche en 2018 :

Détail selon la CSP des permanents TH

	CDI	CDD	Contrat en alternance
Cadres	99 %	1 %	NS %
Non cadres	79,5 %	10,5 %	10 %
Ensemble	86 %	7,5 %	6,5 %

Détail selon le sexe des permanents TH

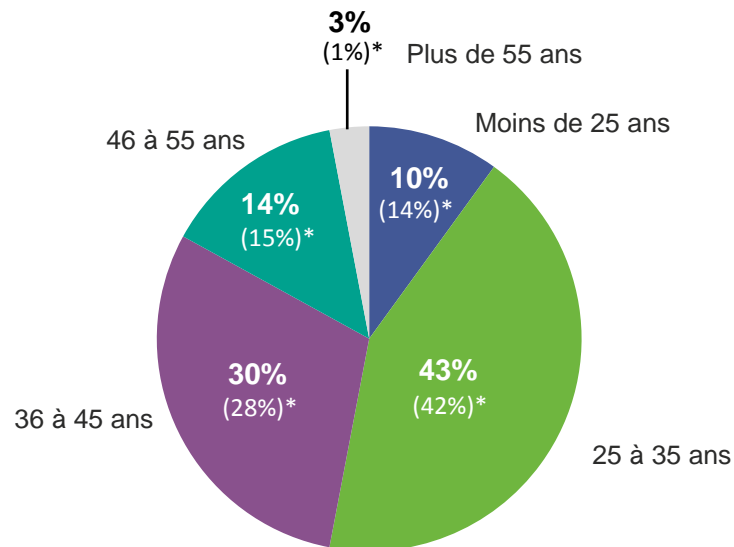
	CDI	CDD	Contrat en alternance
Hommes	75 %	10 %	15 %
Femmes	88 %	7 %	5 %
Ensemble	86 %	7,5 %	6,5 %

* figurent entre parenthèses les données 2017

1.3. LES MOUVEMENTS DU PERSONNEL TH

Les embauches

Répartition des embauches des salariés permanents TH selon leur âge



Repère ensemble des permanents de la branche en 2018 :
Les moins de 25 ans représentent **25,5 %** des embauches

37 ans (35,5 ans)*

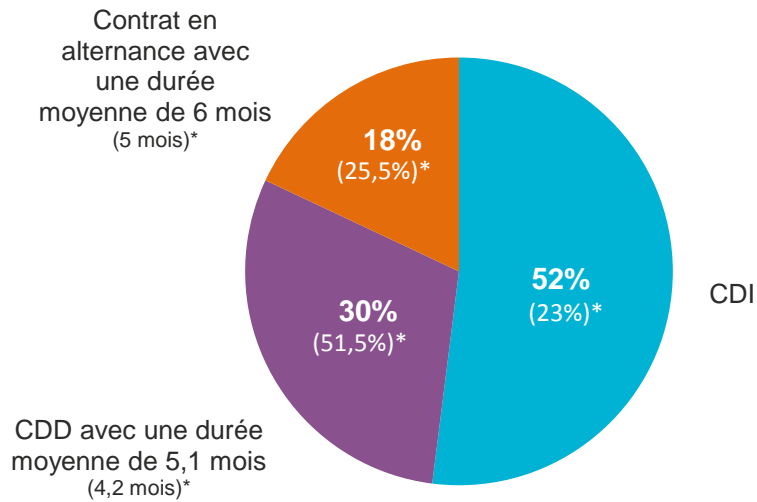
Age moyen des embauches des salariés permanents TH

* figurent entre parenthèses les données 2017

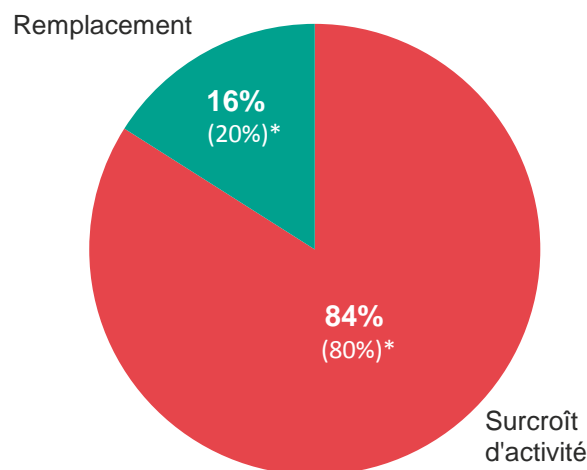
1.3. LES MOUVEMENTS DU PERSONNEL

Contrairement à 2017, plus de la moitié des embauches de salariés TH en 2018 est effectuée en CDI (contre seulement 23 % en 2017). Parmi les CDD, 84% des recrutements sont motivés par un surcroît d'activité.

Répartition des embauches des salariés permanents TH selon le contrat



Répartition des embauches en CDD des salariés permanents TH selon le motif



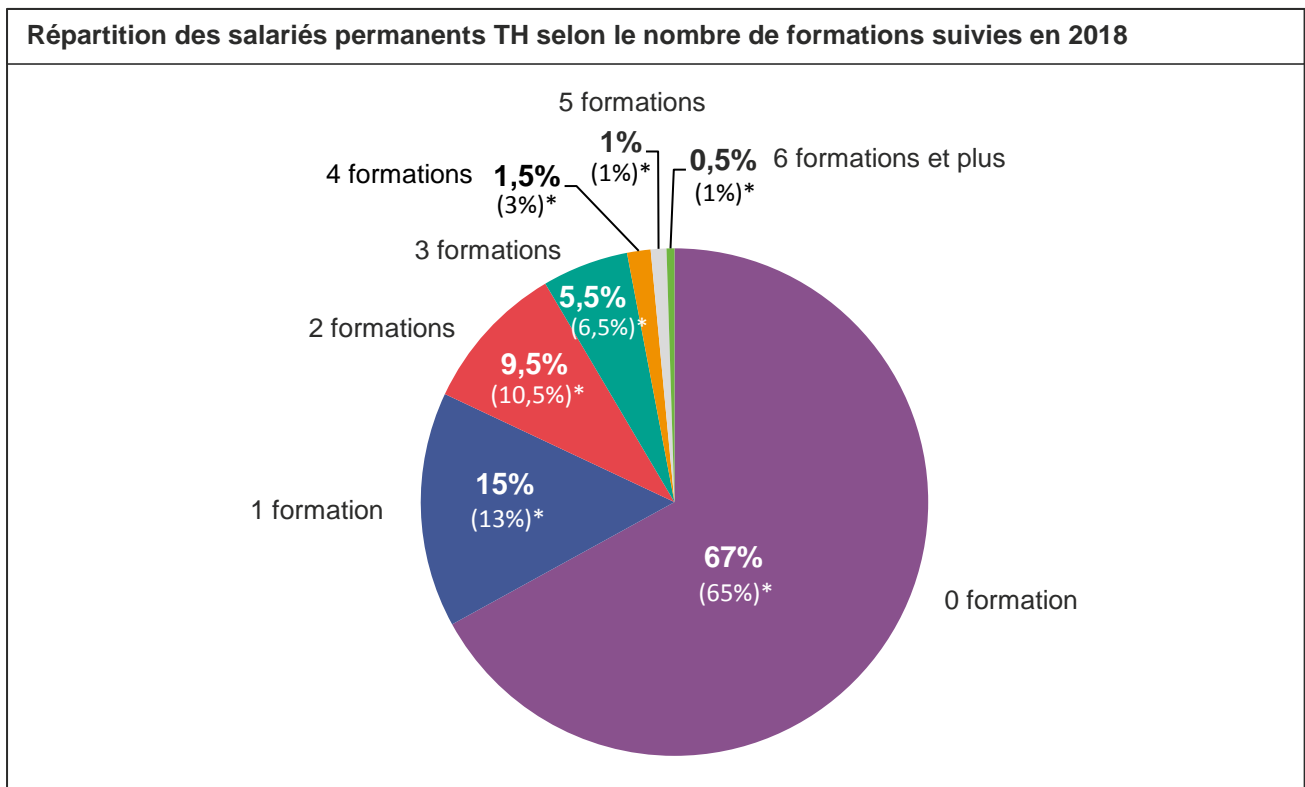
1.4. LES FORMATIONS SUIVIES EN 2018

Plus des deux tiers des salariés permanents TH n'ont bénéficié d'aucune formation en 2018. La majeure partie du tiers restant a suivi au plus deux formations.

500 formations en 2018 (650)*

Nombre de formations suivies au cours de l'année 2018 par les salariés permanents TH

Soit **0,70** formation en moyenne par salarié en 2018



1.5. ACCORDS SIGNÉS SUR LE HANDICAP

1 % des entreprises ont signé (< 10 entreprises)

un accord sur le handicap (ou sont en cours de négociation)

soit **48 %** des salariés permanents TH concernés

* figurent entre parenthèses les données 2017

2. Les salariés intérimaires TH

2.1. LES EFFECTIFS TH

Effectifs TH et heures travaillées : données clefs

35 250 (33 400 soit 1,3 %)*

TH ont travaillé en intérim en 2018
soit 1,3% des intérimaires



Évolution du nombre d'intérimaires TH
2018/2017



Repère ensemble des intérimaires de la branche en
2018 : **2 745 683** personnes

Nombre d'heures travaillées des salariés intérimaires TH en 2018

15 721 500 (15 263 800)*

Heures travaillées en intérim en 2018 par les TH
soit 1,1% des heures intérim



Repère ensemble des intérimaires de la branche en
2018 : **1 388 016 990** heures travaillées

* figurent entre parenthèses les données 2017

L'intensité d'emploi des salariés intérimaires TH en 2018

L'intensité d'emploi est dans ce rapport le nombre moyen d'heures travaillées par un intérimaire sur une période donnée (mois, année) sous statut intérimaire. Les individus peuvent cumuler d'autres activités sous d'autres statuts au cours de l'année, mais ces heures ne sont pas comptabilisées dans le rapport. Il convient donc de différencier l'intensité d'emploi en intérim de la durée totale d'emploi d'un individu.

446 h (457 h)*

Travaillées en moyenne par chaque individu en 2018



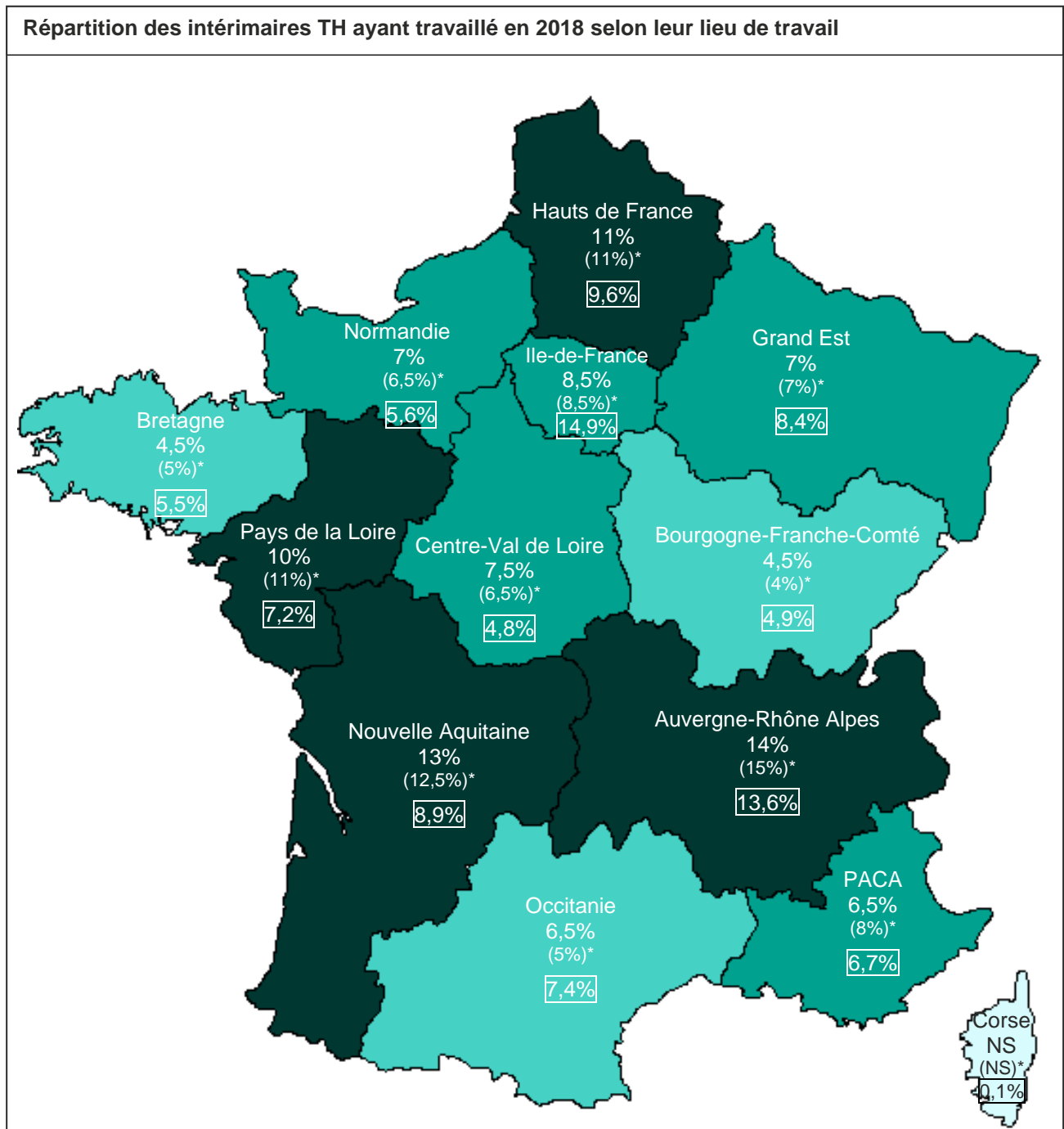
Repère ensemble des intérimaires de la branche en 2018 : 506 h

* figurent entre parenthèses les données 2017

2.1. LES EFFECTIFS TH

Répartition des intérimaires TH par région en 2018

La répartition des intérimaires TH est des plus singulière : l'Ile de France est complètement sous-représentée, alors que Pays de la Loire, Nouvelle Aquitaine et dans une moindre mesure Hauts de France sont sur-représentés en nombre de TH.



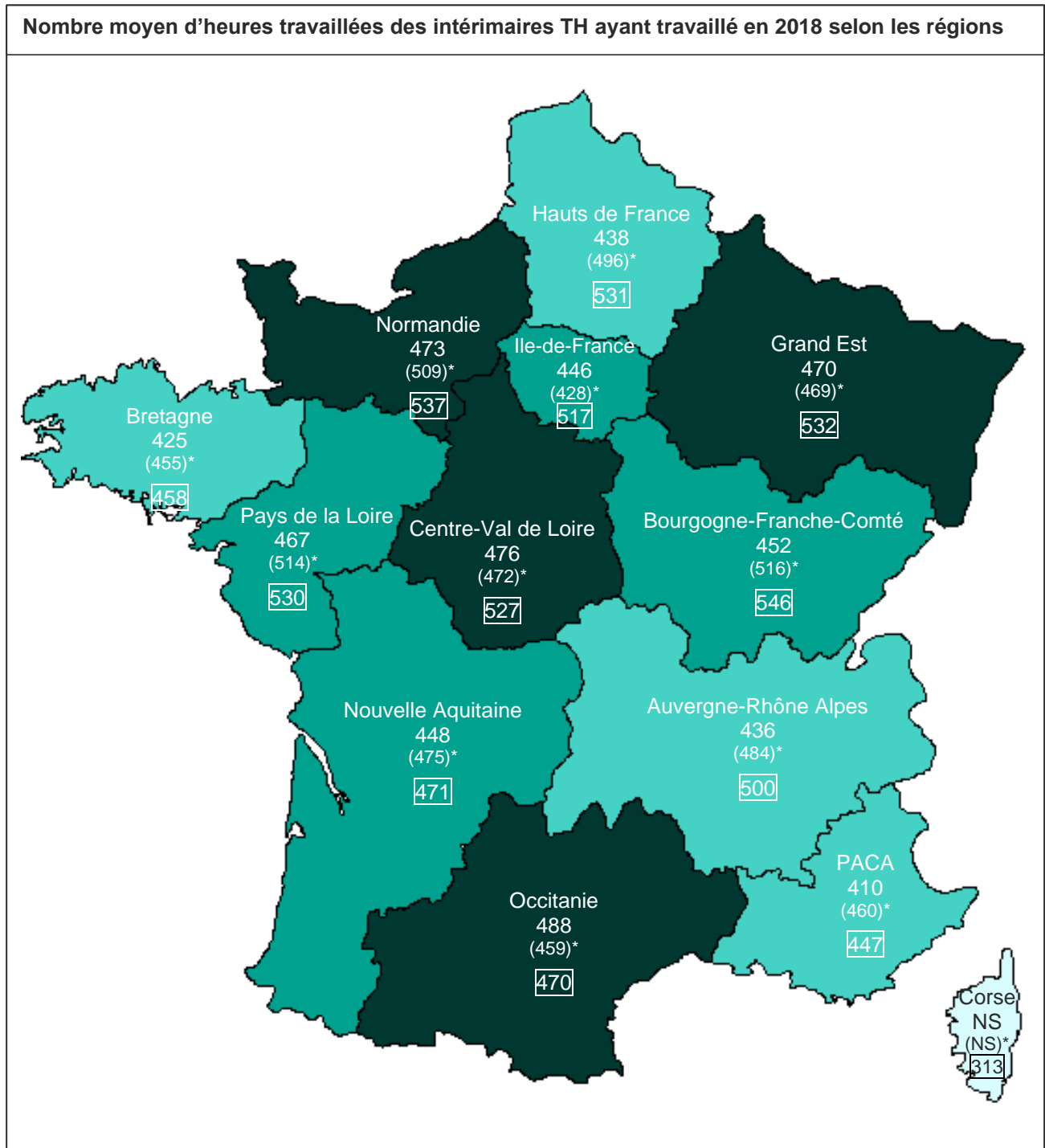
Figurent dans un cadre les données intérimaires pour l'ensemble de la branche hors DOM et hors non renseignés en 2018

* figurent entre parenthèses les données 2017

2.1. LES EFFECTIFS TH

Le nombre moyen d'heures travaillées des salariés intérimaires TH par région en 2018

La moyenne des heures travaillées est plus élevée en Occitanie, dans le Centre-Val de Loire et en Normandie.
En 2018, c'est en région PACA qu'elle est la plus faible.



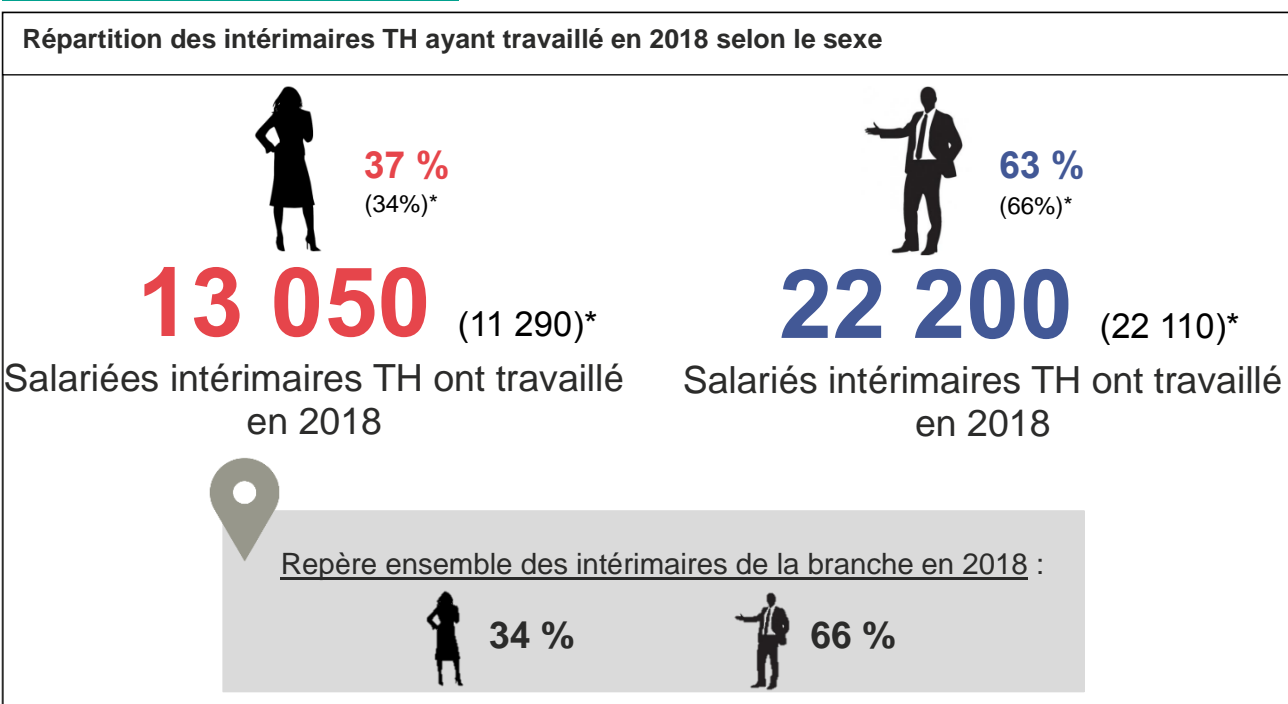
Figurent dans un cadre les données intérimaires pour l'ensemble de la branche en 2018

* figurent entre parenthèses les données 2017

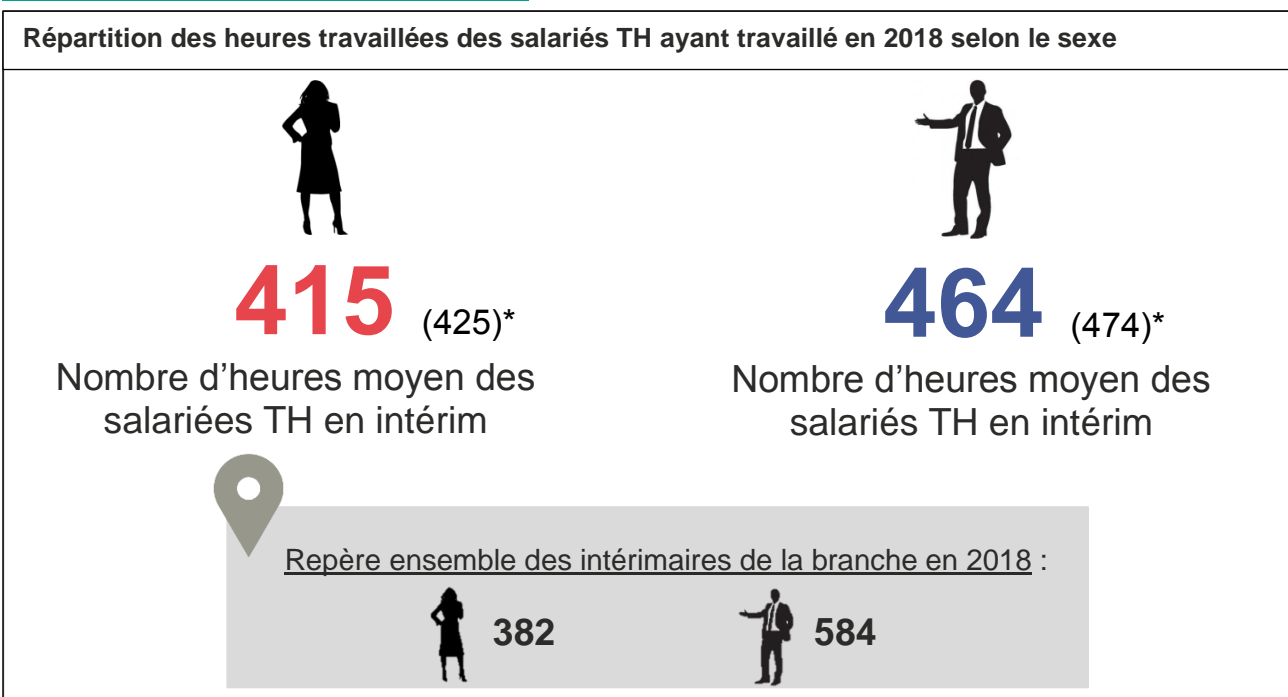
2.1. LES EFFECTIFS TH

Les femmes représentent 37% des intérimaires TH, proportion supérieure à celle des intérimaires dans leur ensemble (34 %). Le constat inverse prévaut logiquement pour les hommes. Par rapport à 2017, la part des femmes au sein des intérimaires TH s'est renforcée et le nombre d'heures moyen des salariés TH en intérim a diminué, tant pour les hommes que les femmes.

Les intérimaires par sexe



Les heures travaillées par sexe

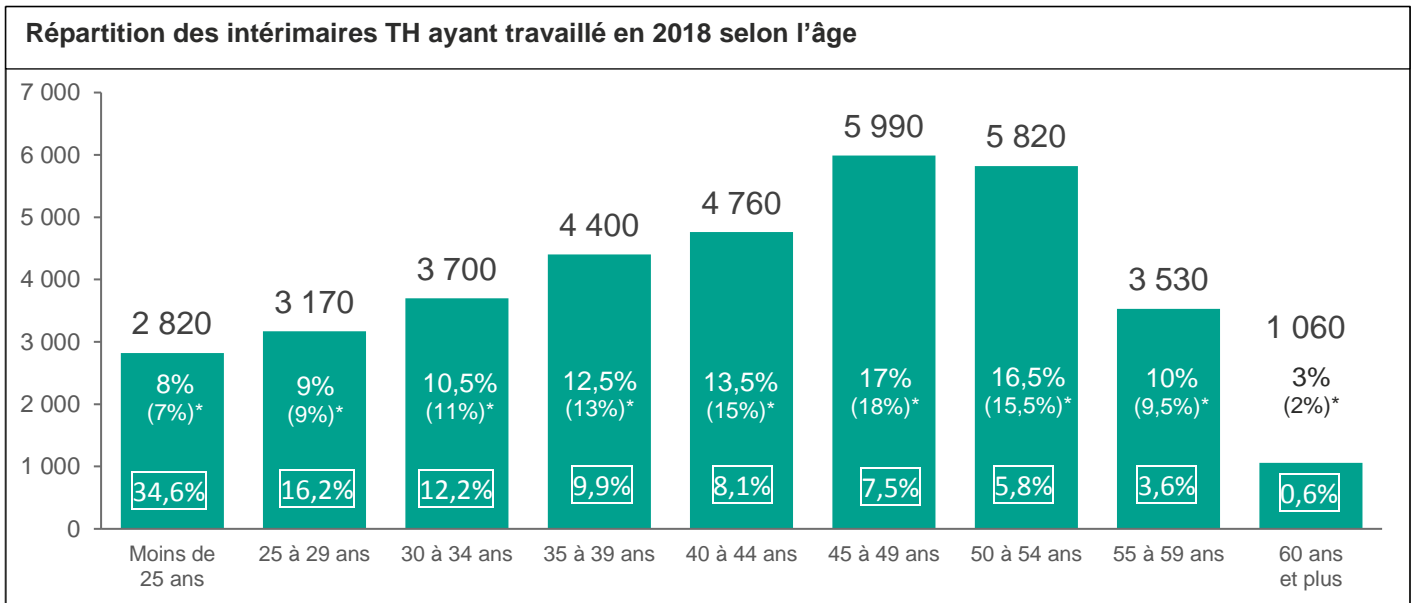


* figurent entre parenthèses les données 2017

2.1. LES EFFECTIFS TH

Les intérimaires par âge

Les intérimaires TH sont sensiblement plus âgés que les intérimaires dans leur ensemble : plus de 9 ans en moyenne.



42 ans (41,5 ans)*

Moyenne d'âge des salariés intérimaires TH en 2018



Repère ensemble des intérimaires de la branche en 2018 : **32,5 ans**



43 ans
(42 ans)*



41,5 ans
(41 ans)*

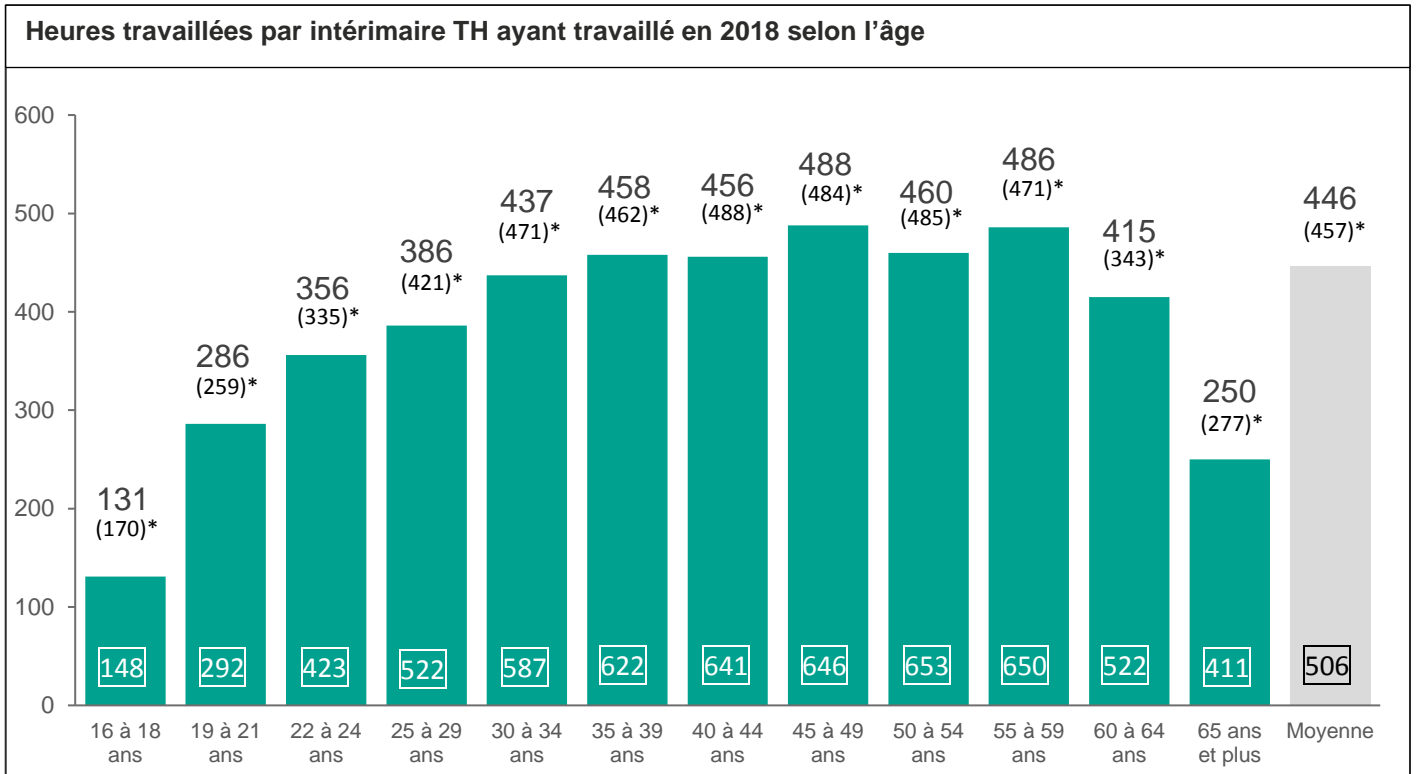
Figurent dans un cadre les données intérimaires pour l'ensemble de la branche en 2018

* figurent entre parenthèses les données 2017

2.1. LES EFFECTIFS TH

L'intensité d'emploi en intérim par âge pour les salariés TH

En moyenne, le nombre d'heures travaillées en 2018 par intérimaire TH est inférieur à celui de 2017. Le nombre d'heures travaillées par intérimaire TH est inférieur au nombre d'heures par intérimaire dans leur ensemble, quelles que soient les strates d'âge.



Figurent dans un cadre les données intérimaires pour l'ensemble de la branche en 2018

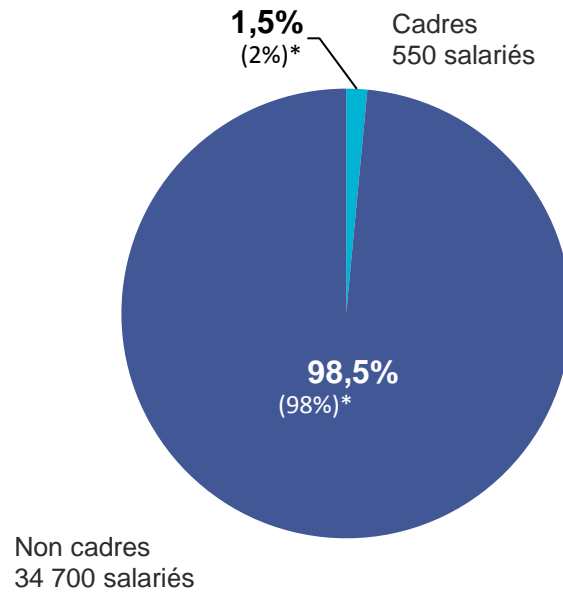
* figurent entre parenthèses les données 2017

2.1. LES EFFECTIFS TH

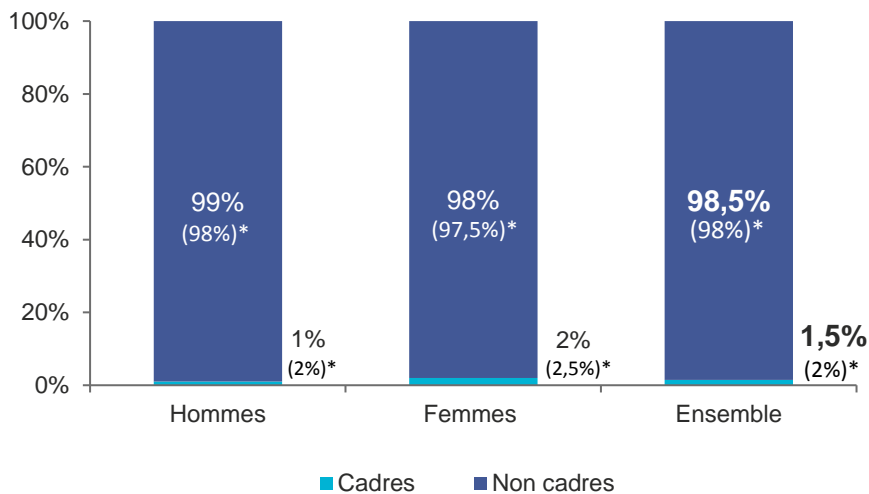
Les intérimaires TH selon leur CSP

Seulement 1,5% des intérimaires TH bénéficient d'un statut cadre en 2018, soit 0,5 point de moins qu'en 2017. Cette proportion est quasiment identique selon que l'on considère les hommes ou les femmes.

Répartition des salariés intérimaires TH ayant travaillé en 2018 selon leur CSP



CSP selon le sexe des salariés intérimaires TH ayant travaillé en 2018



* figurent entre parenthèses les données 2017

2.1. LES EFFECTIFS TH

Les intérimaires TH selon les principaux secteurs de délégation

Comme en 2017, les industries alimentaires regroupent le plus d'intérimaires TH en 2018, soit 9,3% d'entre eux. Le Top 10 des secteurs regroupe un peu plus de la moitié des intérimaires TH en 2018 (50,6 %).

Les 10 grands secteurs de délégation regroupant le plus d'intérimaires TH ayant travaillé en 2018		
NAF – Niveau 2	% des intérimaires TH en 2018	Evolution du classement à 1 an d'intervalle
1. 10 - Industries alimentaires	9,3 %	=
2. 52 - Entreposage et services auxiliaires des transports	6,0 %	+ 2 places
3. 43 - Travaux de construction spécialisés	5,9 %	- 1 place
4. 46 - Commerce de gros, à l'exception des automobiles et des motocycles	5,5 %	- 1 place
5. 47 – Commerce de détail, à l'exception des automobiles et des motocycles	5,3 %	=
6. 25 - Fabrication de produits métalliques, à l'exception des machines et des équipements	4,6 %	=
7. 28 - Fabrication de machines et équipements n.c.a.	3,8 %	=
8. 22 - Fabrication de produits en caoutchouc et en plastique	3,7 %	+ 1 place
9. 49 - Transports terrestres et transport par conduites	3,6 %	+ 1 place
10. 29 - Industrie automobile	2,9 %	- 2 places
TOP 10 Ensemble	50,6 %	

2.1. LES EFFECTIFS TH

Les intérimaires TH selon les principaux secteurs de délégation et selon le sexe

La proportion d'hommes apparaît supérieure principalement au sein du secteur des travaux de construction spécialisés (+ 2 points par rapport à l'ensemble). Du côté des femmes, c'est le secteur du commerce de détail qui est surreprésenté (+ 2,3 points). La répartition des femmes selon les secteurs apparaît plus homogène (top 10 : 47,2 %) que celle des hommes (top 10 : 54,6 %).

Les 10 grands secteurs de délégation regroupant le plus d'intérimaires TH ayant travaillé selon le sexe en 2018		
NAF – Niveau 2	Hommes	Différentiel Hommes/Ensemble
1. 10 - Industries alimentaires	8,8 %	- 0,5
2. 52 - Entreposage et services auxiliaires des transports	6,7 %	+ 0,7
3. 43 - Travaux de construction spécialisés	7,9 %	+ 2
4. 46 - Commerce de gros, à l'exception des automobiles et des motocycles	5,6 %	+ 0,1
5. 47 – Commerce de détail, à l'exception des automobiles et des motocycles	4 %	- 1,3
6. 25 - Fabrication de produits métalliques, à l'exception des machines et des équipements	5,3 %	+ 0,7
7. 28 - Fabrication de machines et équipements n.c.a.	4,6 %	+ 0,8
8. 22 - Fabrication de produits en caoutchouc et en plastique	3,7 %	0
9. 49 - Transports terrestres et transport par conduites	4,5 %	+ 0,9
10. 29 - Industrie automobile	3,5 %	+ 0,6
TOP 10 Hommes	54,6 %	
NAF – Niveau 2	Femmes	Différentiel Femmes/Ensemble
1. 10 - Industries alimentaires	10,2 %	+ 0,9
2. 47 – Commerce de détail, à l'exception des automobiles et des motocycles	7,6 %	+ 2,3
3. 46 - Commerce de gros, à l'exception des automobiles et des motocycles	5,3 %	- 0,2
4. 52 - Entreposage et services auxiliaires des transports	4,9 %	- 1,1
5. 22 - Fabrication de produits en caoutchouc et en plastique	3,6 %	- 0,1
6. 25 - Fabrication de produits métalliques, à l'exception des machines et des équipements	3,3 %	- 1,3
7. 82 - Activités administratives et autres activités de soutien aux entreprises	3,2 %	+ 1
8. 26 - Fabrication de produits informatiques électroniques et optiques	3,2 %	+ 0,7
9. 64 - Transports terrestres et transport par conduites	3,1 %	+ 1
10. 56 - Restauration	2,8 %	+ 0,9
TOP 10 Femmes	47,2 %	

2.2. LES MISSIONS ET L'EMPLOI EN INTERIM TH EN 2018

Les missions : données clés

143 890 (213 760)*

Missions effectuées par les salariés TH en 2018



Repère ensemble des intérimaires de la branche en 2018 : **21 453 001** missions

4,1 (6,4)*

Missions en moyenne par an pour un salarié intérimaire TH en 2018

109 h 15 (71 h 30)*

Durée moyenne d'une mission en 2018



Repère ensemble des intérimaires de la branche en 2018 :

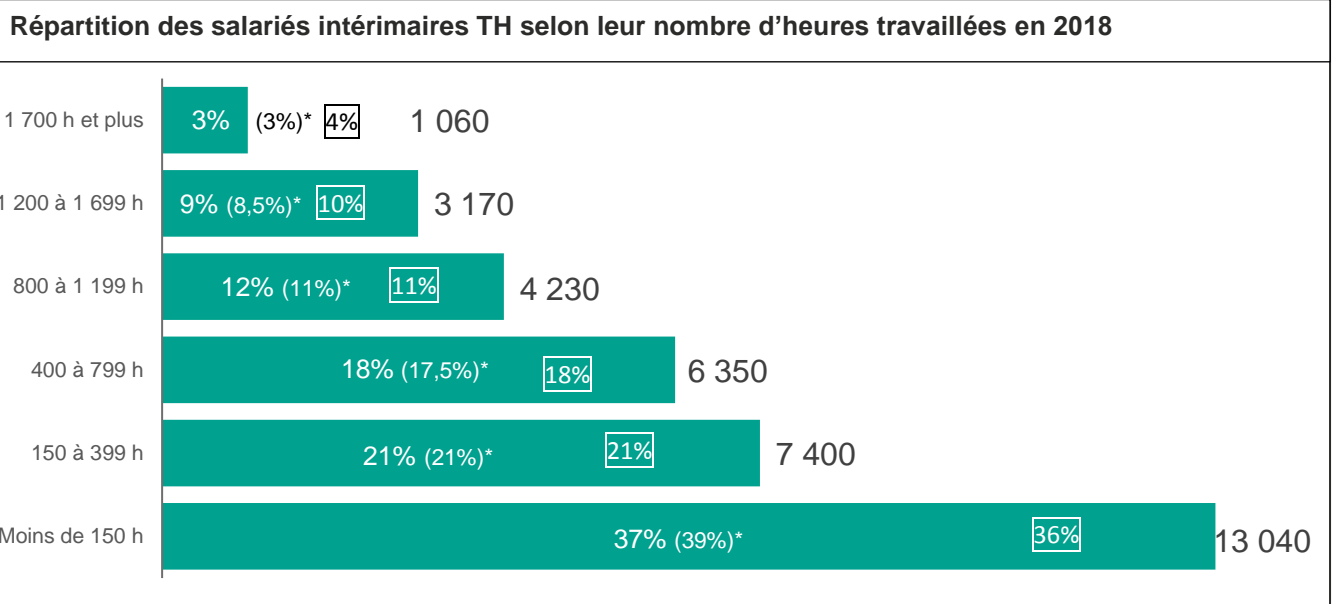
7,8 missions en moyenne par an pour un salarié intérimaire TH

65h durée moyenne d'une mission

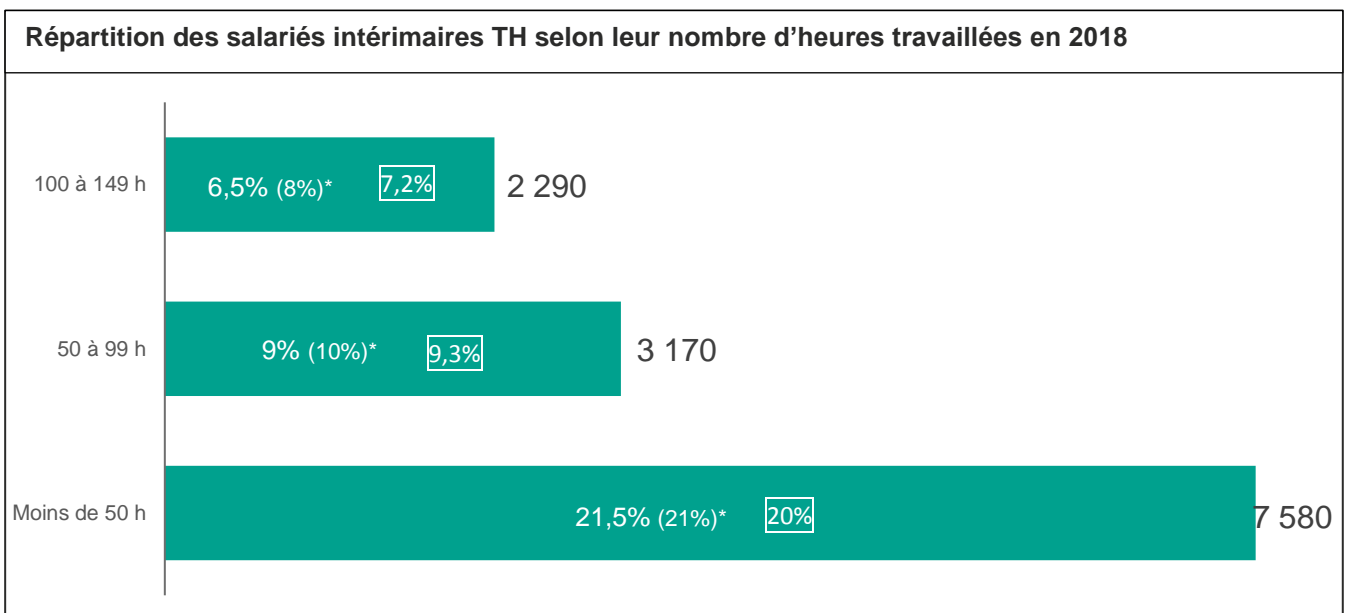
* figurent entre parenthèses les données 2017

2.2. LES MISSIONS ET L'EMPLOI EN INTERIM TH EN 2018

Durée d'emploi en intérim en 2018



Zoom sur les moins de 150 h



Figurent dans un cadre les données intérimaires pour l'ensemble de la branche en 2018

* figurent entre parenthèses les données 2017

2.3. LES FORMATIONS SUIVIES EN 2018

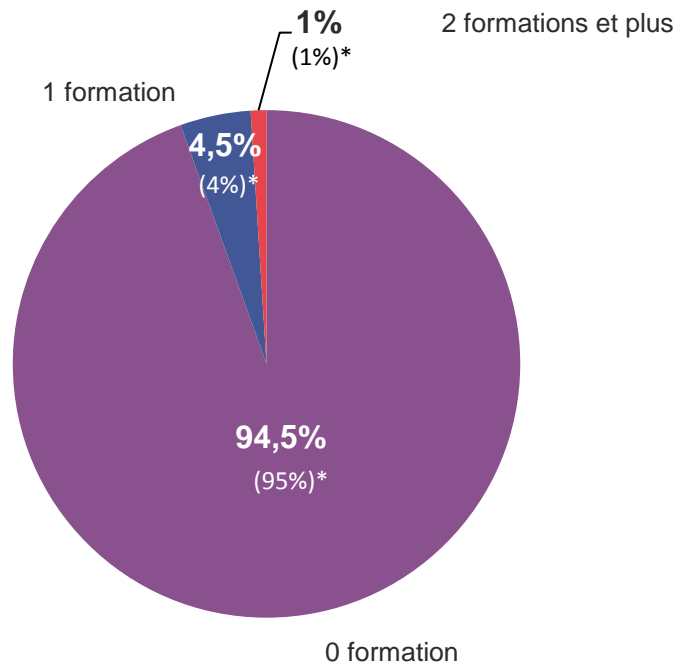
En 2018, les intérimaires TH ont suivi 100 formations de plus qu'en 2017 pour un niveau moyen de 0,065 formation par salarié.

2 300 formations en 2018 (2 200)*

Nombre de formations suivies au cours de l'année 2018
par les salariés intérimaires TH

Soit **0,065** formation en moyenne par salarié en 2018 (0,07)*

Répartition des salariés intérimaires TH selon le nombre de formations suivies en 2018



* figurent entre parenthèses les données 2017

3. Les salariés en CDI intérimaires TH

3.1 LES EFFECTIFS TH

On dénombre 1 500 CDI intérimaires TH en 2018 dont 1 150 présents au 31 décembre. Ces chiffres sont en progression constante depuis 2016.

1 150 salariés en CDI intérimaires TH au 31.12.2018 (540)*
soit 3,4% des CDI intérimaires

1 500 salariés en CDI intérimaires TH (600)*
Ont travaillé dans la branche au cours de l'année 2018



Évolution du nombre de salariés en
CDI intérimaires TH 2018/2017

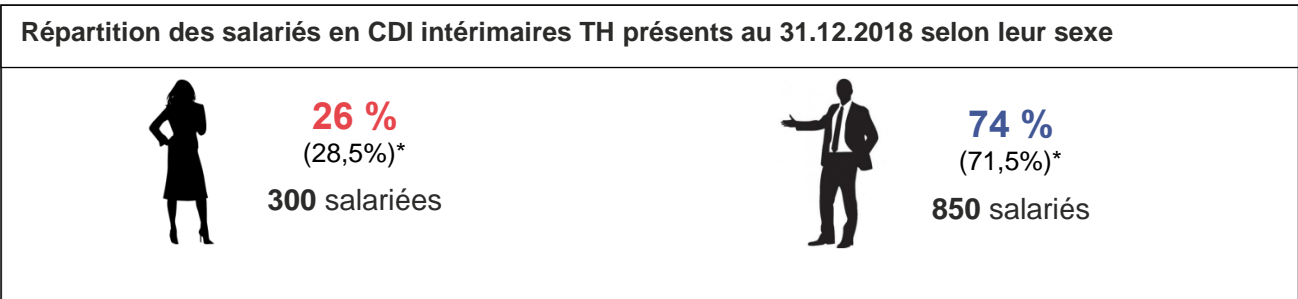


* figurent entre parenthèses les données 2017

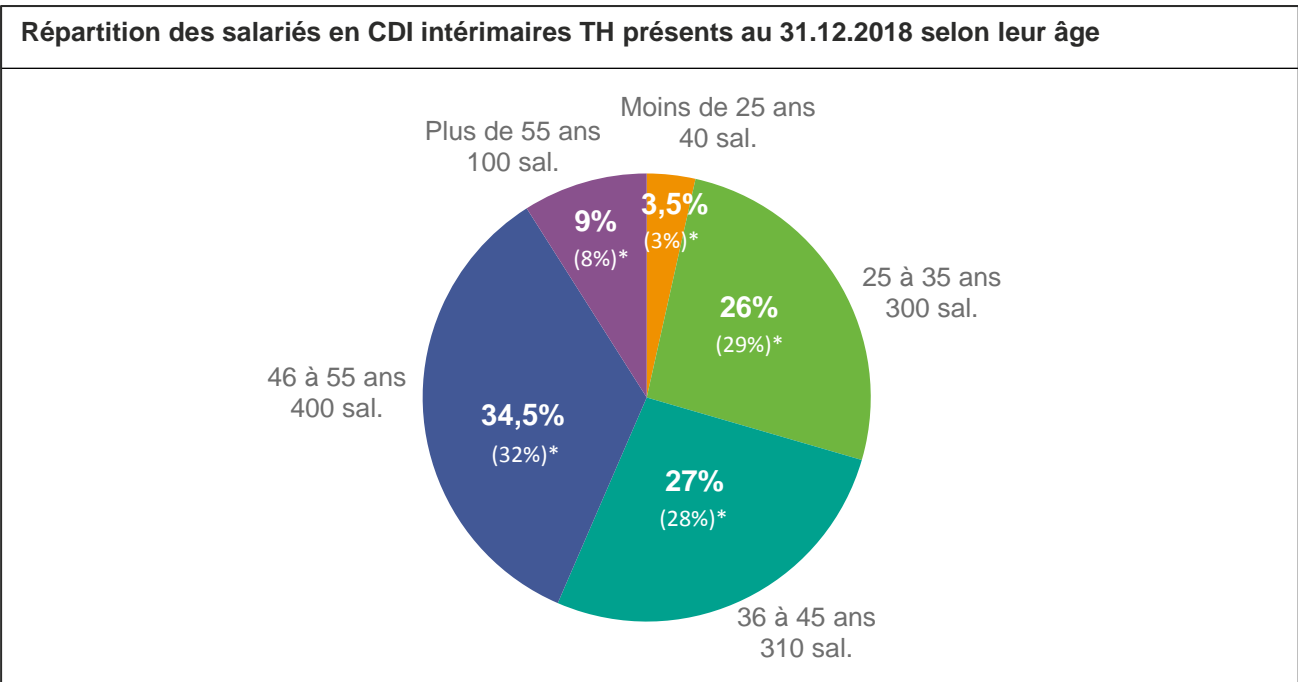
3.2. LA STRUCTURE DES EFFECTIFS AU 31.12.2018

La proportion des femmes CDI intérimaires TH a diminué de 2,5 points en 2018. L'âge moyen a légèrement augmenté et s'est établi à 42,5 ans indépendamment du sexe.

Selon le sexe



Selon l'âge



42,5 ans (41,5 ans)*

Âge moyen des salariés en CDI intérimaires TH présents au 31.12.2018



43 ans
(41,5 ans)*



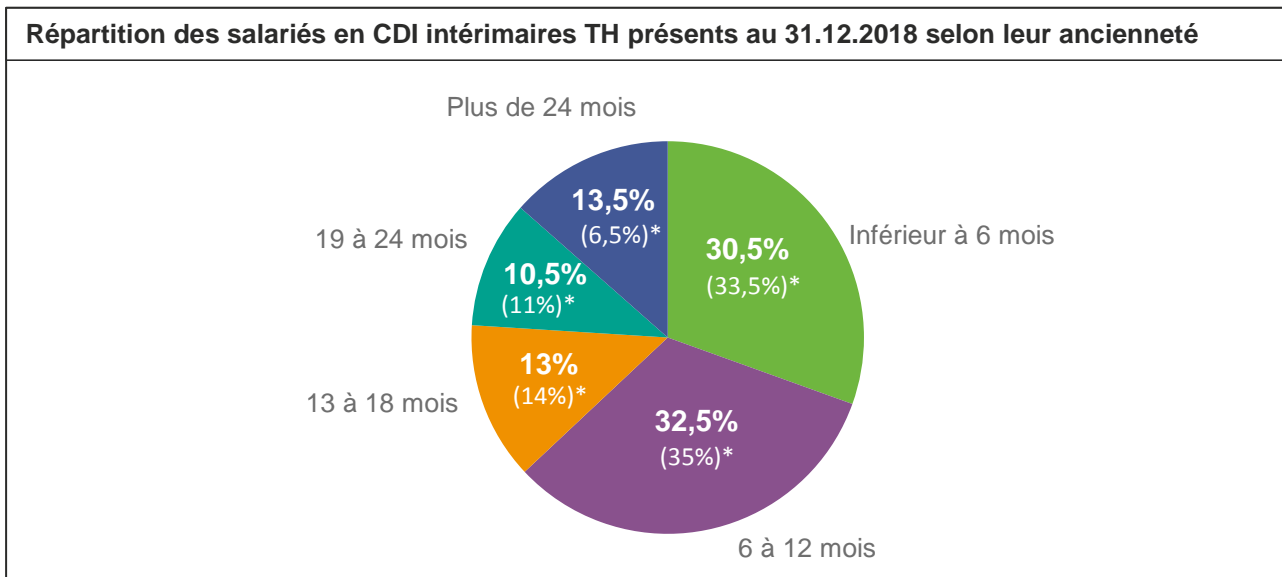
42,5 ans
(41,5 ans)*

* figurent entre parenthèses les données 2017

3.2. LA STRUCTURE DES EFFECTIFS AU 31.12.2018

Selon l'ancienneté

L'ancienneté des CDI intérimaires TH a augmenté de deux mois à un an d'intervalle et demeure assez peu variable selon le sexe des salariés. Elle dépasse un an dans 37% des cas.



12 mois

(10 mois)*

Ancienneté moyenne des salariés en CDI intérimaires TH présents au 31.12.2018



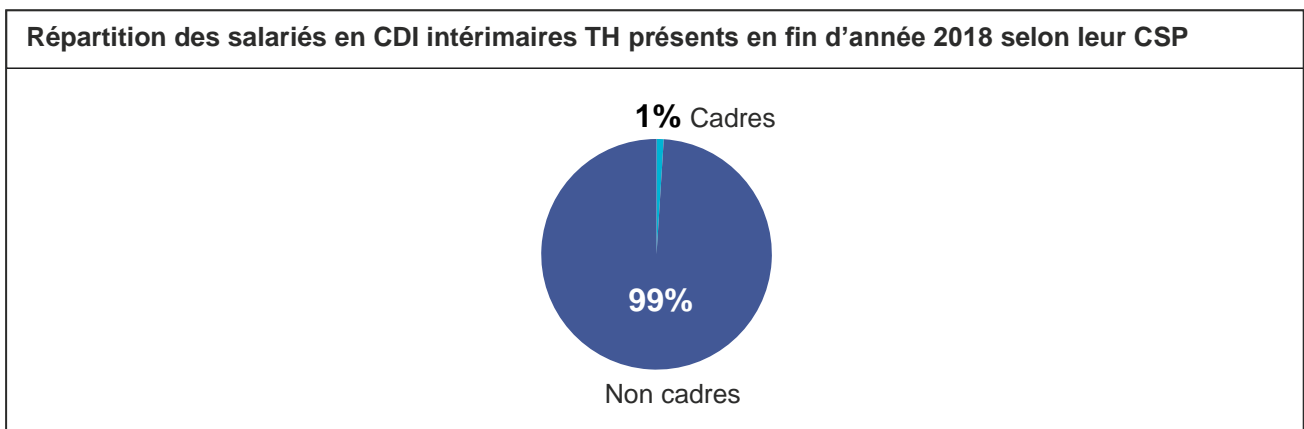
12,5 mois
(9,5 mois)*



11,5 mois
(10,5 mois)*

* figurent entre parenthèses les données 2017

Selon la CSP



3.2. LA STRUCTURE DES EFFECTIFS AU 31.12.2018

Selon les principaux secteurs de délégation

Les industries alimentaires regroupent près de 8% de CDI intérimaires TH en 2018. À un an d'intervalle, les mêmes grands secteurs composent le top 5 mais dans un ordre différent.

Les 5 grands secteurs de délégation regroupant le plus de CDI intérimaires TH en 2018

Code NAF – Niveau 2	% de CDI intérimaires TH en 2018	Évolution du classement à 1 an d'intervalle
1. 10 - Industries alimentaires	7,9 %	=
2. 52 - Entreposage et services auxiliaires de transports	7,3 %	+ 1 place
3. 30 - Fabrication d'autres matériels de transport	5,3 %	+ 1 place
4. 22 - Fabrication de produits en caoutchouc et en plastique	4,7 %	+ 1 place
5. 43 - Travaux de construction spécialisés	4,6 %	- 3 places

Comme en 2018, cet indicateur est fourni à titre indicatif sur la base d'un sous-échantillon. Le code Naf 7820Z activité des agences de travail temporaire est exclu des traitements. En effet, pour les CDII TH concernés par ce code, une incohérence apparaît entre le code Naf de l'entreprise utilisatrice et la qualification du CDII TH.

3.2. LA STRUCTURE DES EFFECTIFS AU 31.12.2018

Selon les principaux secteurs de délégation

Les 5 premiers secteurs regroupent 16,6% des CDI intérimaires TH. Le premier d'entre eux (5,2%) est celui de l'entreposage et stockage non frigorifique.

Les 5 secteurs de délégation regroupant le plus de CDI intérimaires TH en 2018

Code NAF	% de CDI intérimaires TH en 2018	Evolution du classement à 1 an d'intervalle
1. 5210B - Entreposage et stockage non frigorifique	5,2 %	+ 1 place
2. 3030Z - Construction aéronautique et spatiale	4,5 %	- 1 place
3. 5310Z - Activités de poste dans le cadre d'une obligation de service universel*	2,7 %	+ 1 place
4. 2120Z - Fabrication de préparation pharmaceutique	2,1 %	Nouvelle entrée
5. 2229A - Fabrication de pièces techniques à base de matières plastiques	2,1 %	Nouvelle entrée

Comme en 2018, cet indicateur est fourni à titre indicatif sur la base d'un sous-échantillon. Le code Naf 7820Z activité des agences de travail temporaire est exclu des traitements. En effet, pour les CDII TH concernés par ce code, une incohérence apparaît entre le code Naf de l'entreprise utilisatrice et la qualification du CDII TH.

* Levée, acheminement postal et distribution des lettres, colis, journaux, revues, brochures, prospectus et imprimés analogues dans le cadre d'une obligation de service universel ; services de guichet postal

3.3. LES FORMATIONS SUIVIES EN 2018

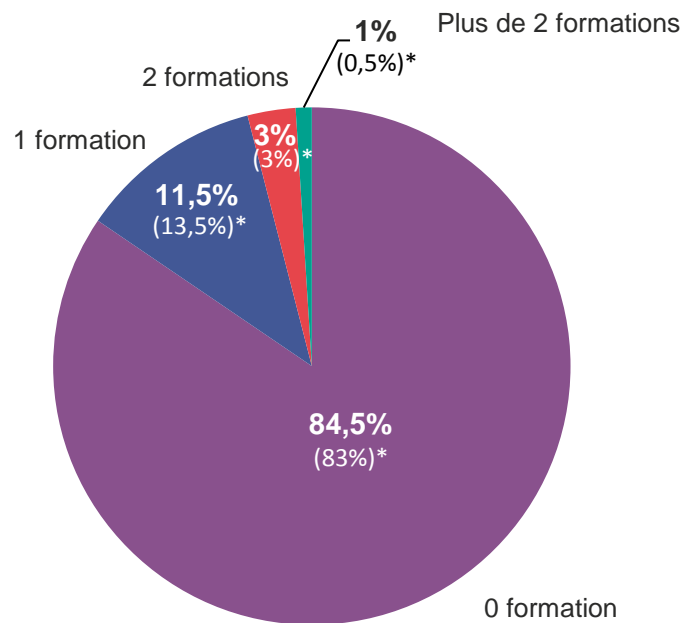
En 2018, les CDI intérimaires TH ont suivi 320 formations pour un nombre moyen de 0,21 formation par salarié.

320 formations en 2018 (150)*

Nombre de formations suivies au cours de l'année 2018
par les salariés en CDI intérimaires TH

Soit **0,21** formation en moyenne par salarié en 2018 (0,24)*

Répartition des salariés en CDI intérimaires TH selon le nombre de formations suivies en 2018



* figurent entre parenthèses les données 2017

Annexe

Les intérimaires TH selon les principaux secteurs de délégation

Les secteurs clients sont particulièrement hétérogènes. Les 5 premiers ne regroupent qu'environ 7% de l'effectif TH et les 10 premiers 15,4%.

Les 10 secteurs de délégation regroupant le plus d'intérimaires TH ayant travaillé en 2018		
Code NAF	% des intérimaires TH en 2018	Evolution du classement à 1 an d'intervalle
1. 5210B - Entreposage et stockage non frigorifique	3,4 %	=
2. 5310Z - Activités de poste dans le cadre d'une obligation de service universel	2,0 %	+ 1 place
3. 4321A - Travaux d'installation électrique dans tous locaux	1,9 %	- 1 place
4. 2229A - Fabrication de pièces techniques à base de matières plastiques	1,4 %	+ 4 places
5. 4941A - Transports routiers de fret interurbains	1,2 %	+ 2 places
6. 2932Z - Fabrication d'autres équipements automobiles	1,1 %	- 2 places
7. 2120Z - Fabrication de préparations pharmaceutiques	1,1 %	+ 2 places
8. 1051C - Fabrication de fromage	1,1 %	Nouvelle entrée
9. 2042Z - Fabrication de parfums et de produits pour la toilette	1,1 %	Nouvelle entrée
10. 4941B - Transports routiers de fret de proximité	1,1 %	Nouvelle entrée